

INBETRIEBNAHME

—
**VERBINDUNG DER
ANLAGE IN DIE CLOUD**

Endbenutzer

—
HYDRO

Inneneinheit

System ADAPT und VERSI



KRONOTERM ANLEITUNGEN

Dokument ist Teil aller KRONOTERM-Anleitungen, welche dem Lebenszyklus des Projekts von der Planung bis zur Serviceunterstützung folgen.

Gebrauchsanleitungen für den Anschluss der Anlage in die 17-20-36-10007-02 / 02.2022

Gedruckt in Slowenien. Urheberrechtlich geschützt ist das Unternehmen Kronoterm d.o.o.

Dieses Werk ist urheberrechtlich geschützt. Jede Verwendung außerhalb der Grenzen des Urheberrechts ohne Zustimmung von Kronoterm d.o.o. ist nicht legal und wird geahndet. Recht auf Änderungen vorbehalten. Trotz der Tatsache, dass viel Aufmerksamkeit der Genauigkeit aller Bilder und Beschreibungen gewidmet wurde, behaltet sich das Unternehmen Kronoterm d.o.o. das Recht zur Korrektur von Fehlern und Änderung von technischen Angaben und Bildern ohne Vorankündigung vor. Die Angaben sind auf Grundlage der neuesten Produktinformationen angegeben, welche während der Anfertigung und dem Druck des Produktblattes zur Verfügung gestanden haben. Wir behalten uns das Recht vor, den Verkauf eines Produkts oder des ganzen Verkaufsprogramms zu beenden.

Die Bilder sind symbolisch und dienen nur zur Veranschaulichung. Trotz unserer Bemühungen können wir nicht garantieren, dass sie Farben, Proportionen oder andere grafische Elemente in gedruckter oder elektronischer Form korrekt dargestellt werden. Die Produkte können von den Abbildungen abweichen. Bei Fragen kontaktieren Sie uns unter info@kronoterm.com

1	WICHTIGE INFORMATIONEN.....	4
1.1	Symbole.....	4
1.2	Allgemeine Hinweise.....	4
2	ÜBERPRÜFEN SIE, OB DIE ANLAGE VERBUNDEN IST.	5
3	ANFORDERUNG DES UID-CODES.....	6
4	REGISTRIEREN DES NEUEN BENUTZERKONTOS.....	7
4.1	Anmeldung an der Webschnittstelle	7
5	BESEITIGUNG DER PROBLEME BEI DER VERBINDUNG IN DIE CLOUD.....	8
5.1	Fehler des Routers.....	8
5.2	Fortschrittliche Netzeinstellungen.....	9
5.3	Diagnostik der Internetverbindung.....	10
6	ANWESENHEIT DER ANLAGE IM LOKALNETZ	12
7	FAQ.....	13

1 WICHTIGE INFORMATIONEN

Die Anleitung beschreibt den Prozess der Verbindung der Anlage mit der Cloud. Lesen Sie diese Anweisungen vor jeder Verbindung sorgfältig durch und befolgen Sie die vorgeschriebenen Verfahren und Anweisungen während der Ausführung.

- **Nach dem Anschluss unbedingt diese Gebrauchsanleitung dem Endverbraucher überreichen.**
- **Wenn Sie das Produkt zur Verwendung an Dritte übergeben, geben Sie diese Anweisungen unbedingt weiter.**

1.1 Symbole



Das Symbol weist auf Risiken für den Benutzer oder die Anlage hin.

GEFAHR: Risiko, das zu schweren Verletzungen führen kann.

WARNUNG: Risiko für das Entstehen von Situationen, die zu leichten Körperverletzungen führen können.

ACHTUNG: Risiko für das Entstehen von Situationen, die zur Beschädigung oder Defekt des Geräts führen können.



Mit diesem Symbol sind Informationen gekennzeichnet.

BEMERKUNG: Mitteilung über die wichtigen Informationen zum Gerät und zu Anforderungen des Herstellers.

1.2 Allgemeine Hinweise

Falsch eingestellte Parameter des Steuergeräts können zum Funktionsausfall oder falschen Funktion führen. Um Risiken zu begrenzen, sind in den Anleitungen wichtige Informationen mit Symbolen hervorgehoben. Beachten Sie alle allgemeine Sicherheitshinweise und Warnungen, die mit der Funktion verbunden sind.



BEMERKUNG

Bitte lesen Sie vor der Montage die Montageanleitungen durch.

Umbauten am Gerät oder Umtausch von Originalteilen können den sicheren und störungsfreien Betrieb des Geräts beeinträchtigen und schließen die Garantie des Herstellers für das Gerät aus. Im Falle einer nachlässigen und nicht bestimmungsgemäßen Anwendung des Geräts lehnt der Hersteller für Folgeschäden jegliche Verantwortung ab. Der Hersteller schließt wegen Nichtbeachtung dieser Anweisungen die Schadensersatzansprüche fürs Gerät oder Sachschäden aus.

Wenn die Montage des Geräts nicht im Einklang mit diesen Anleitungen erfolgt, wird die Garantie vom Hersteller nicht anerkannt.

Eine regelmäßige Instandhaltung darf nur vom zulässigen Servicedienst gewährleistet werden.

Bitte den Betreiber, Ihnen den Betrieb und die Bedienung des Geräts genau zu erklären.

Bewahren Sie diese Anleitung an einem trockenem Platz in der Nähe des Geräts auf.

2 ÜBERPRÜFEN SIE, OB DIE ANLAGE VERBUNDEN IST.

Am Router ist das DHCP (*Englisch Dynamic Host Configuration Protocol*) zu aktivieren, damit dem Internetmodul automatisch eine Adresse zugeordnet wird.



Mit Drücken der Taste **OK** gelangen Sie in das Hauptmenü.

Durch mehrmaliges Drücken der Taste **↗** oder **↘** suchen Sie nach dem Menü **Übersicht des Systems**.
Mit Drücken der Taste **OK** gelangen Sie ins Menü.

Durch mehrmaliges Drücken der Taste **↗** oder **↘** suchen Sie nach **Status der Systemkommunikationen**.

Status WEB = ON: Erfolgreiche Verbindung mit dem Cloud.
Status Ethernet = ON: Erfolgreiche Verbindung mit dem Router.
Status MB Verbindung = ON: Web- und KSM-Modul sind erfolgreich verbunden.

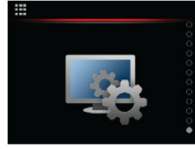
BEMERKUNG

Falls nach dem Ablauf von 3 Minuten nach dem Einschalten der inneren Anlage irgendwelcher Status = OFF, siehe Kapitel 5.

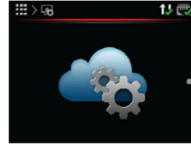
3 ANFORDERUNG DES UID-CODES



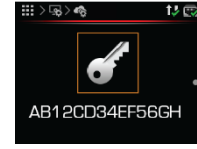
Durch Drücken der Taste **OK** gelangen Sie in das Hauptmenü.



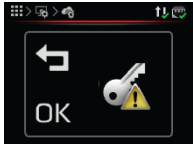
Durch mehrmaliges Drücken der Taste **↕** oder **↙** suchen Sie nach dem Menü **Einstellung des Reglers**.
Durch Drücken der Taste **OK** gelangen Sie ins Menü.



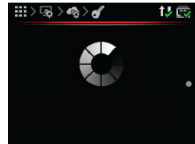
Durch mehrmaliges Drücken der Taste **↕** oder **↙** suchen Sie nach dem Menü **Cloud-Einstellungen**.



Durch Drücken der Taste **OK** starten Sie den Prozess zur Anforderung des neuen UID-Codes.



Durch Drücken der Taste **OK** bestätigen Sie den Start des UID-Code-Prozesses.



Prozess der Anforderung des neuen UID-Codes.



Neuer eindeutiger **UID-Code**, den Sie bei dem weiteren Registrierungsverfahren verwenden.

4 REGISTRIEREN DES NEUEN BENUTZERKONTOS

The screenshot shows a registration form titled "Registracija novega uporabnika". It contains the following fields and elements:

- UID:** A text input field containing "Ab12Cd34Ef56Gh" with a green checkmark to its right.
- Uporabniško ime:** A text input field containing "Uporabnik1" with a green checkmark to its right.
- Geslo:** A password input field with masked characters ".....".
- Ponovitev gesla:** A second password input field with masked characters "....." and a green checkmark to its right.
- A "Registracija" button.
- A link "Vrni se na prijavno stran".
- A footer with an information icon and the text "Navodila in odpravljanje težav".

4.1 Anmeldung an der Webschnittstelle

The screenshot shows a login page titled "Dobrodošli na spletnem vmesniku Home Cloud za ogrevalne toplotne črpalke". It contains the following fields and elements:

- Uporabniško ime:** A text input field containing "Uporabnik1".
- Geslo:** A password input field with masked characters ".....".
- A "Prijava" button.
- A link "Če še nimate računa, kliknite tu".
- Two app store download buttons: "ANDROID APP ON Google play" and "Download on the App Store".

In die Felder **“Benutzername”** und **“Passwort”** tragen Sie die bei der Registrierung gewählten Angaben ein (Kapitel 1). Durch Klicken des Buttons **„Anmeldung“** gelangen Sie in die Webschnittstelle.

Vor dem ersten Benutzen der Webschnittstelle müssen Sie das Benutzerkonto anlegen und es mit der Anlage verbinden. Die Registrierung kann mit dem Browser am PC, Tablet PC oder Mobiltelefon erfolgen.

Die Web-App ist zugänglich über die:

- **Webseiten von KRONOTERM:**
<http://www.kronoterm.com>,
mit einem Klick auf den Link **„KRONO-CONNECT“**
- **direkt über die Adresse:**
<https://cloud.kronoterm.com>

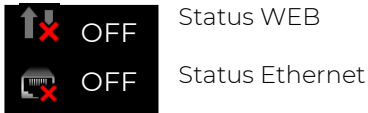
Zur Registrierung benötigen Sie den 14-stelligen UID-Code, den Sie über das im Kapitel 3 beschriebene Verfahren erhalten haben. Den UID-Code tragen Sie in das Feld UID ein. Wählen Sie noch den Benutzernamen und das Passwort. Die Gültigkeit der Felder wird sofort mit einem grünen Häkchen bestätigt. Mit dem Klick auf die Taste **„Registrierung“** erstellen Sie ein neues Benutzerkonto. Das System sendet Sie dann an die Anmeldeseite weiter.

i BEMERKUNG

Wenn Sie Ihren Benutzernamen oder Ihr Passwort vergessen haben, müssen Sie einen neuen UID-Code anfordern und ein neues Benutzerkonto anlegen.

5 BESEITIGUNG DER PROBLEME BEI DER VERBINDUNG IN DIE CLOUD

Bei der Kontrolle der Zustände sind einer oder mehrere Zustände im Modus OFF. Warten Sie 3 Minuten für die Synchronisierung der Anlage mit der Cloud. Falls sich der Zustand nach dieser Zeit nicht ändert, folgen Sie den unten beschriebenen Schritten.



Status WEB = OFF: Unerfolgreiche Verbindung mit der Cloud.

Status Ethernet = OFF: Unerfolgreiche Verbindung mit dem Router.

5.1 Fehler des Routers

STATUS ETHERNET = OFF

Falls die orange LED-Leuchte am Ethernet-Anschluss Ihres Routers nicht leuchtet, die grüne LED-Leuchte aber blinkt, weist dies sicherlich auf eine schlechte Netzverbindung hin.



Bild 1: Ethernet Konnektor auf dem Router.

5.1.1 Verfahren der Fehlerbehebung

- 1 Überprüfen Sie, falls das Netzkabel richtig in den Ethernet Konnektor angeschlossen ist.
- 2 Am Ethernet Konnektor befinden sich zwei LED Leuchten. Überprüfen Sie, ob die LED Leuchte blinkt oder leuchtet.

i BEMERKUNG

Stand LED Leuchten am Ethernet Konnektor:

GRÜNE LED:

LEUCHTET: die Verbindung ist hergestellt.

BLINKT: Datenübertragung aktiv.

LEUCHTET NICHT: keine Verbindung.

ORANGE LED

LEUCHTET Geschwindigkeit der Datenübertragung 100 Mbps.

LEUCHTET NICHT Datenübertragung 10 Mbps bzw. Verbindung nicht hergestellt.

GRÜNE LED LEUCHTE BLINKT ODER LEUCHTET

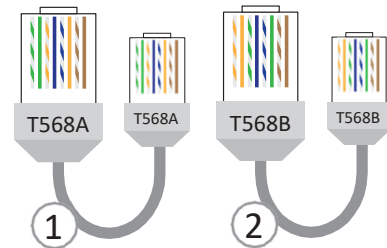
1. Überprüfen Sie den Betrieb Ihrer Internetverbindung (PC, mobile Geräte ...).
2. Siehe Anweisungen: Anwesenheit der Anlage im Lokalnnetz (Kapitel 6).

GRÜNE LED LEUCHTE LEUCHTET NICHT (STATUS WEB = OFF)

1. Überprüfen Sie, ob das Netzkabel richtig in den Ethernet Konnektor am Router und an der Anlage angeschlossen ist.



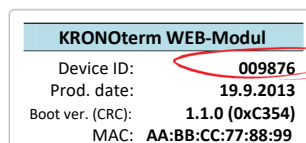
2. Überprüfen Sie die Eignung des Netzkabels. Für eine gute Funktion ist ein Kabel Typ UTP5(e) oder UTP6(e) notwendig. Überprüfen Sie, ob das Netzkabel (UTP) dem Standard T568A oder T568B (Anordnung der Leiter der beiden Kabelstecker muss gleich sein) entspricht.



3. Überprüfen Sie die Funktion der Netzeinrichtung (Router, Netzschalter, Modem ...). Helfen Sie sich mit Bedienungsanleitung Netzeinrichtung. Bei Problemen kontaktieren Sie den Netzbetreiber.
4. Falls obere Verfahren die Probleme nicht beseitigt haben, wenden Sie sich an den technischen Kundendienst.

i BEMERKUNG

Bevor Sie sich an den technischen Kundendienst wenden, bereiten Sie die Seriennummer des WEB Moduls ("Device ID") vor. Sie befindet sich auf der Etikette auf dem Gehäuse der Anlage.



5.2 Fortschrittliche Netzeinstellungen

Am Router ist das DHCP (*Englisch Dynamic Host Configuration Protocol*) zu aktivieren, damit dem Internetmodul automatisch eine Adresse zugeordnet wird.

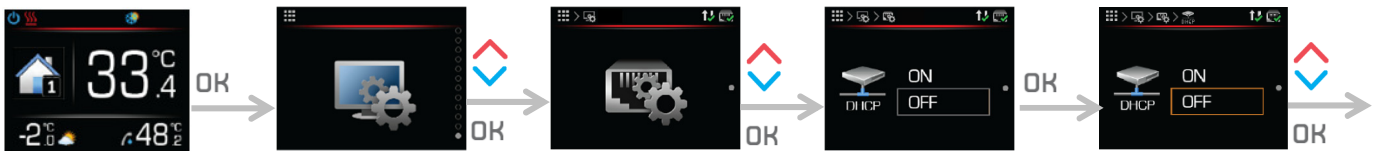


Status WEB

Status Ethernet

Status MB Verbindung

1. Ihre Anlage konnte keine IP-Adresse erhalten. DHCP-Server funktioniert nicht.
2. Überprüfen Sie die Funktion des DHCP-Servers in Ihrem Router. Helfen Sie sich mit Bedienungsanleitung des Routers.
3. Falls der DHCP Server am Router nicht funktioniert bzw. Sie eine statische IP Adresse einstellen, ist eine manuelle Einstellung der Netzparameter am Steuergerät der Anlage nötig.
4. Manuelle Einstellung DHCP, IP, MASK, GATEWAY, DNS1 und DNS2:



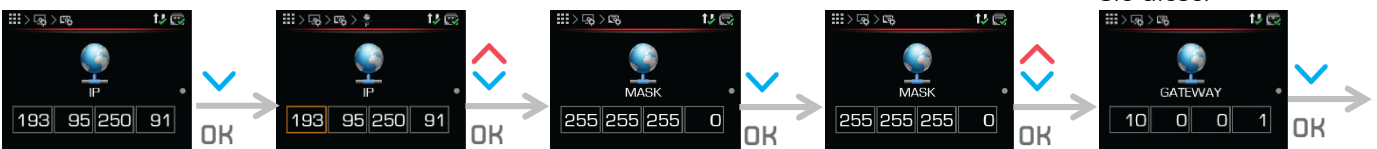
Durch Drücken der Taste **OK** gelangen Sie in das Hauptmenü.

Durch mehrmaliges Drücken der Taste **^** oder **v** suchen Sie nach dem Menü **Einstellung des Reglers**. Durch Drücken der Taste **OK** gelangen Sie ins Menü.

Durch mehrmaliges Drücken der Taste **^** oder **v** suchen Sie nach dem Menü Netzeinstellungen. Durch Drücken der Taste **OK** gelangen Sie ins Menü.

In den Editiermodus gelangen Sie mit dem Drücken auf die Taste **OK**.

Durch mehrmaliges Drücken der Taste **^** oder **v** schalten Sie die automatische Zuweisung der DHCP-Adresse aus. Durch Drücken der Taste **OK** bestätigen Sie diese.



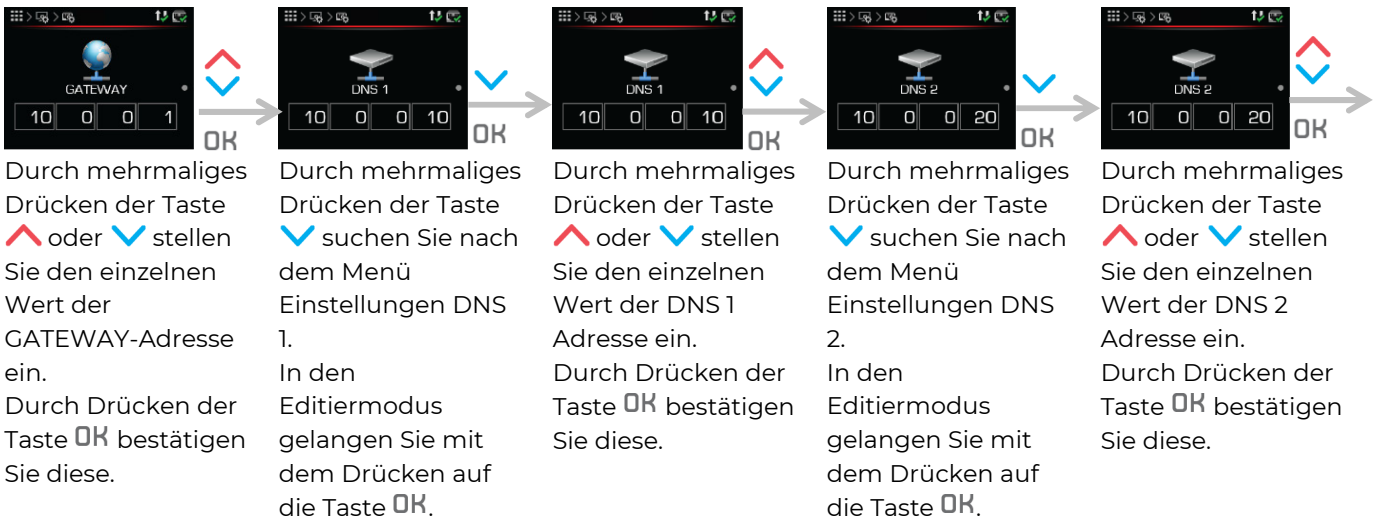
Durch mehrmaliges Drücken der Taste **v** suchen Sie nach dem Menü Einstellungen der IP-Adresse. In den Editiermodus gelangen Sie mit dem Drücken auf die Taste **OK**.

Durch mehrmaliges Drücken der Taste **^** oder **v** stellen Sie den einzelnen Wert der IP-Adresse ein. Durch Drücken der Taste **OK** bestätigen Sie diesen.

Durch mehrmaliges Drücken der Taste **v** suchen Sie nach dem Menü Einstellungen MASK. In den Editiermodus gelangen Sie mit dem Drücken auf die Taste **OK**.

Durch mehrmaliges Drücken der Taste **^** oder **v** stellen Sie den einzelnen Wert der MASK-Adresse ein. Durch Drücken der Taste **OK** bestätigen Sie diese.

Durch mehrmaliges Drücken der Taste **v** suchen Sie nach dem Menü Einstellungen GATEWAY. In den Editiermodus gelangen Sie mit dem Drücken auf die Taste **OK**.



BEMERKUNG

Nach Bestätigung neuer Netzparameter braucht die Anlage drei Minuten bis zur erneuten Aufnahme in die Netzverbindung (Synchronisierung).

5.3 Diagnostik der Internetverbindung

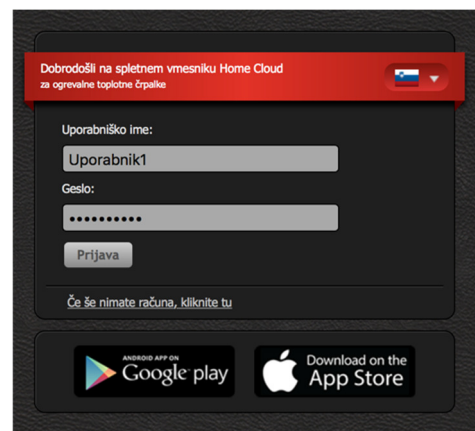
Im Falle von häufigen Ausfällen der Verbindung mit der Cloud, bei Benutzung der KRONOTERM Web-Applikation und bei der Verbindung der Anlage in das Netz, empfehlen wir die Durchführung Diagnostik der Internetverbindung.

Mit der Diagnostik der Internetverbindung können sie feststellen, ob ihre Internetverbindung das notwendige Qualitätsniveau für einen normalen Betrieb der Home Cloud Web-Dienstleistungen erfüllt. Den Verbindungszustand können sie in der Home Cloud Web-Applikation beobachten.

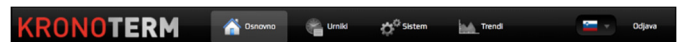
1. Zu der Internet-Schnittstelle Home Cloud gelangen Sie:

- unter dem folgenden Link: <https://cloud.kronoterm.com>,
- über die Smartphone-Apps "Home Cloud für Telefon", "Home Cloud für iPhone" oder "Home Cloud" für Tablets, "Home Cloud für iPad" im App Store oder Google Play Store.

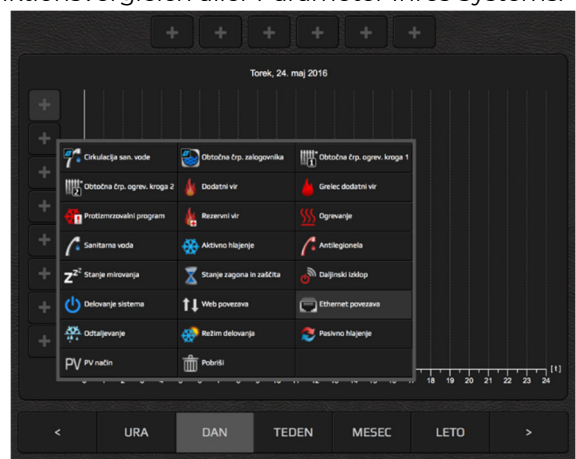
2. In die Felder "**Benutzername**" und "**Passwort**" tragen Sie die bei der Registrierung gewählten Angaben ein. Durch Klicken des Buttons „Anmeldung“ gelangen Sie in die Webschnittstelle.



3. In der Navigationsleiste öffnen Sie den Tab Trends.

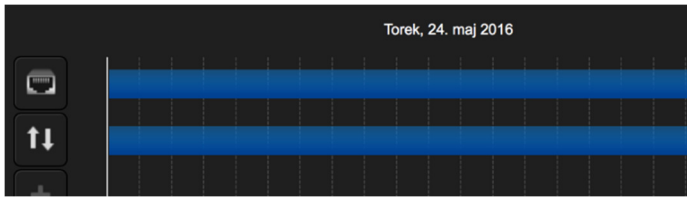


Es zeigt sich das Fenster Zeitgraphen. Graphen ermöglichen eine Übersicht der Geschichte und einen Funktionsvergleich aller Parameter Ihres Systems.

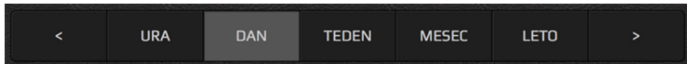


4. Mit dem Anklicken auf die + Ikone am linken Rand des Graphen wird ein neuer Dialogfenster geöffnet. Unter den angezeigten Kriterien wählen Sie Ethernet-Verbindung aus.
5. Durch Anklicken der + Ikone am linken Rand des Graphen noch das Kriterium Web (Internet) Verbindung wählen.
6. Die blaue Linie am Graph zeigt die Funktion der Verbindung in der gewählten Zeiteinheit

(Stunde, Tag, Monat, Jahr). Eine unterbrochene Linie zeigt den Ausfall der Verbindung.



7. Mit den Tasten unter dem Graph können wir uns durch Zeitkriterien bewegen (Stunde, Tag, Woche, Monat, Jahr).



5.3.1 Zugelassene Anzahl von Ausfällen der Verbindung

i BEMERKUNG

Bei übermäßigen Ausfällen des Ethernets oder Webs Verbindung wird die Benutzerdienstleistung Home Cloud begrenzt.
Bei übermäßigen Ausfällen überprüfen Sie die Funktion Ihrer Netzeinrichtung und kontaktieren Sie Ihren Netzanbieter.

Ethernet Verbindung



Eine hochwertige Verbindung hat höchstens 3 Ausfälle pro Woche in einer Länge von ein paar Sekunden.

Web Verbindung (Verbindung mit der Cloud)



Eine hochwertige Verbindung hat höchstens 5 Ausfälle pro Woche von höchstens 5 Minuten.

5.3.2 Verbindungsfehler (Status mb = off)



Status MB Verbindung

Status MB Verbindung = OFF: Web- und KSM-Modul sind unerfolgreich verbunden.

i BEMERKUNG

Im Fall des **Verbindungsstatus OFF MB** ist ein Besuch bei einem autorisierten Service erforderlich, um die Verbindung zwischen dem Web- und dem KSM-Modul zu überprüfen.

6 ANWESENHEIT DER ANLAGE IM LOKALNETZ

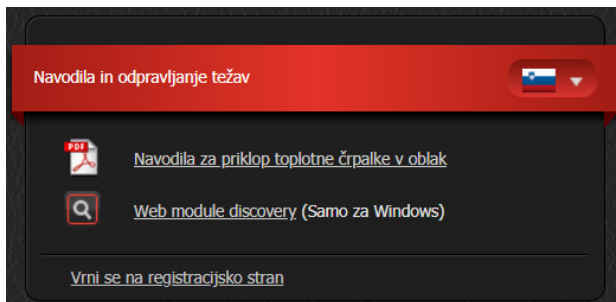
Mit dem „KRONOTERM Web Modul Discovery“ können Sie ganz einfach überprüfen, ob Ihre Anlage in ihrem Lokalnnetz anwesend ist oder nicht.

i BEMERKUNG

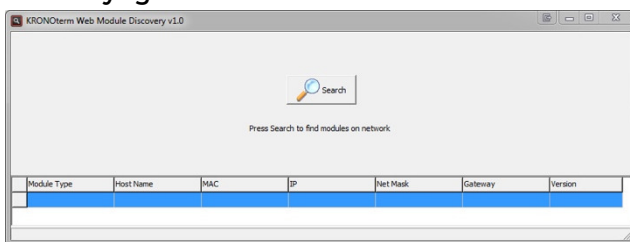
Für den Start des Programms brauchen Sie einen PC mit dem Betriebssystem Microsoft Windows. Der PC muss mit dem gleichen Netz verbunden sein als Ihre Anlage.

Falls ein Warnfenster der Firewall geöffnet wird, bestätigen Sie die Sicherheitsausnahme.

1. Das Programm KRONOTERM Web Modul Discovery finden Sie unter der Webadresse:
<https://cloud.kronoterm.com/?troubleshooting=1>




2. Downloaden Sie auf Ihren PC die Startdatei des Programms „KRONOTERM Web Modul Discovery“ und beginnen Sie mit dem Start.
3. Es wird das Programm „KRONOTERM Web Modul Discovery“ geöffnet.



4. Mit Anklicken der Taste  wird die Suche nach der Anlage in Ihrem Lokalnnetz gestartet.

5. Falls die Anlage gefunden wurde, wird unter der Taste folgendes geschrieben:

Number of found modules: 1 

Das bedeutet, dass Ihre Anlage in das Netz verbunden ist. Wahrscheinlich sind die Parameter der Anlage nicht richtig eingestellt. Es ist eine manuelle Einstellung der Netzparameter notwendig (Kapitel 5.2).

Einstellung der Netzparameter notwendig (Kapitel 5.2).

7 FAQ

1. Ist das Ethernet-Kabel für die Verbindung zwischen dem Internetmodul und dem Router fachgemäß und korrekt nach dem Standard, der im Kapitel 5.1.1 beschrieben ist, ausgeführt?

BEMERKUNG

Die maximale Länge des Ethernet-Kabels gemäß der Norm beträgt 50 m.

2. Haben Sie das Ethernet-Kabel mit dem Tester getestet? Erst dann können Sie 100 % sicher sein, dass das Kabel korrekt ausgeführt ist.

BEMERKUNG

Ein großes Problem für die gefertigten Kabel für die Ethernet-Verbindung ist die Schnittstelle selbst, weil diese so robust gebaut ist, dass sie auch dann funktioniert, wenn die Kabel keinen guten Kontakt im Konnektor RJ-45 haben.

Wenn ein solches Kabel mit einem Computer verbunden ist, arbeitet das Internet mit einer reduzierten Geschwindigkeit, und die gesamte Verbindung wird am Rande der Stabilität sein. Der einzige richtige Test, den Sie durchführen können, ist der mit dem Tester.

3. Haben Sie für die Verbindung zwischen dem Router und dem Modul noch eine andere, im Handel erhältliche Schnittstelle, wie z.B. ein Netzadapter, Router oder Wi-Fi-Schnittstelle usw.?
Überprüfen Sie deren Funktion.
4. Haben Sie vor dem Router und dem Internetmodul noch ein Netzwerk-Switch oder ein anderes im Handel erhältliches Gerät, das nicht richtig funktioniert?
Überprüfen Sie dessen Funktion.
5. Verwenden Sie während der schlechten Verbindung intensiv Internet, Torrente, IP-TV, Netflix, anderes Streaming usw.?

BEMERKUNG

Mit Antworten auf diese Fragen erhalten Sie die Grundanforderungen, die für die korrekte Funktion des Web-Moduls erfüllt sein müssen und auf die wir als Hersteller der Anlage mit einem Web-Modul keinen Einfluss haben! Für detaillierte Informationen wenden Sie sich bitte an Ihren Internetdienst-Anbieter.

Kronoterm d.o.o.

Trnava 5e, 3303 Gomilsko, SLO

T +386 3 703 16 20

www.kronoterm.com

info@kronoterm.com